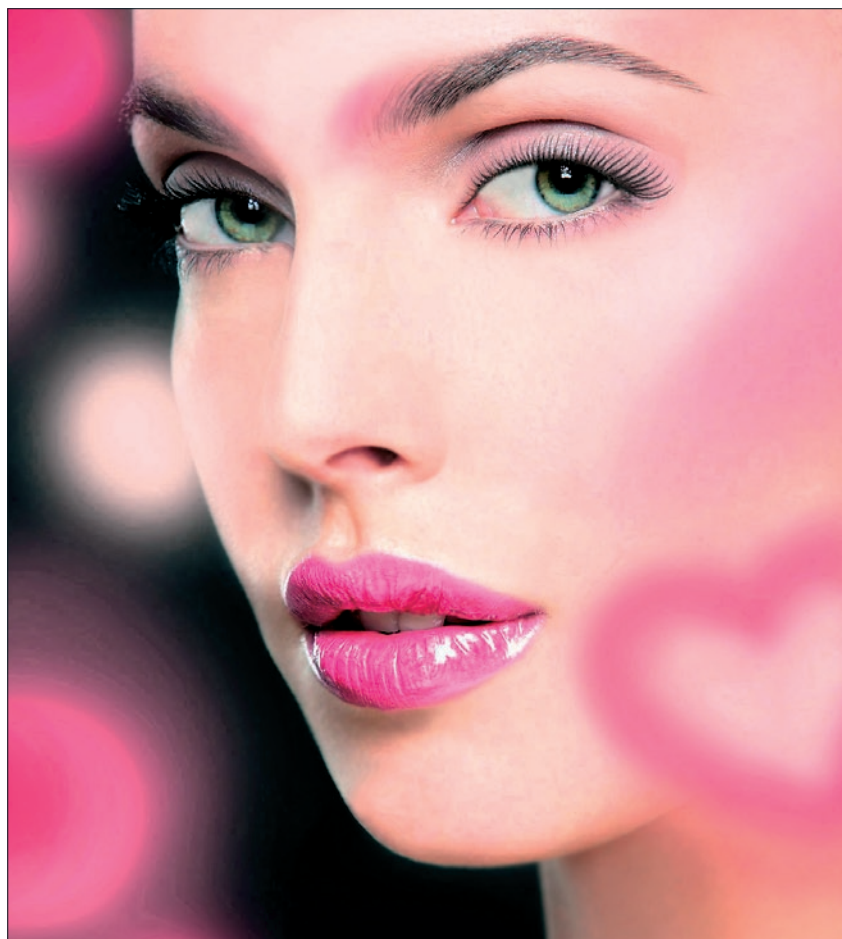


Wszystko o korektorach

Stosowanie korektorów, szczególnie w okolicach oczu, jest kolejnym bardzo kontrowersyjnym tematem. Wzbudza on wiele emocji i znów powodów tej sytuacji jest kilka.

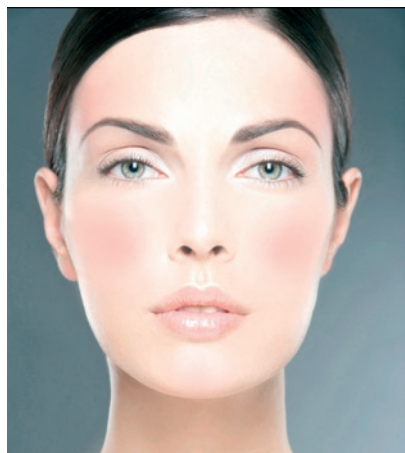
Różne szkoły różnie nauczają, różne firmy mają różne korektory o różnym działaniu, każdy z nas ma ponadto inny rodzaj skóry i inne potrzeby.

Celem korektorów jest zatuszowanie sińców i worków pod oczami, zaczerwienień między rzęsami (bez podkreślania zmarszczek!), wyprysków, które spędzają sen z powiek modelkom, spikerkom, aktorkom, piosenkarkom czy nastolatkom. Jak się nauczyć idealnej aplikacji korektora? Jakie mamy rodzaje korektorów? Kiedy i czym je aplikujemy?



LUIZA LENARTOWICZ

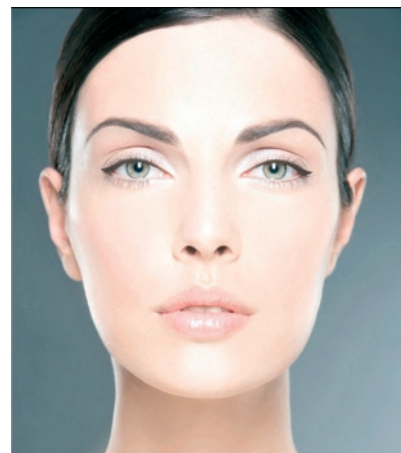
WIZAŻYSTKA, MAKE-UP DESIGNER, BEAUTY STYLISTKA, MIĘDZYNARODOWY KONSULTANT KOLORÓW, KREATOR WIZERUNKU, CZŁONEK JURY MIĘDZYNARODOWYCH MISTRZOSTW MAKIJAŻU PROFESJONALNEGO W POLSCE 1993-99, W NIEMCZECH 1994-1995, NA WĘGRZECH 1996, ORGANIZATOR I MISTRZOSTW DLA WIZAŻYSTÓW HAUTE COUTURE VISAGE 2000-2002, ZAŁOŻYCIELKA I PREZES DO 2005 ROKU PSW, AUTORKA PODRĘCZNIKÓW, POMOCY NAUKOWYCH I ARTYKUŁÓW DLA WIZAŻYSTÓW DO CZASOPISM BRANŻOWYCH. OD 1990 WŁAŚCIELKA BERLIŃSKIEJ SZKOŁY WIZAŻYSTÓW W NIEMCZECH, A OBCENIE W KRAJU, OD 1995 ROKU GENERALNY PRZEDSTAWICIEL W POLSCE FIRMY MERCATURA COSMETICS - PRODUCENTA MARKI STAGECOLOR.



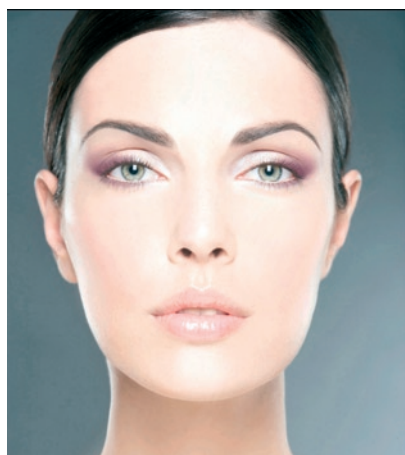
MAKIAŻ SOUTE



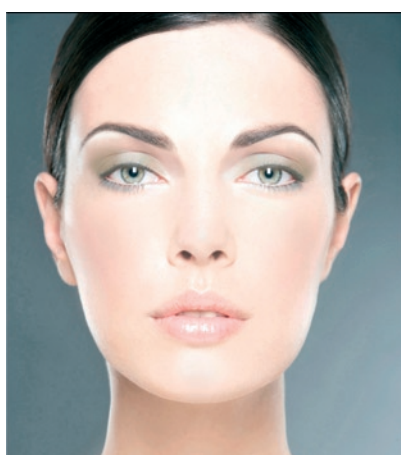
MAKIAŻ WIECZOROWY, SMOKY EYES



MAKIAŻ DZIENNY



MAKIAŻ W TRENDZIE 2009 KOMPLEMENTARNY



MAKIAŻ W TRENDZIE 2009 MONOCHROMATYCZNY

Zanim odpowiem na powyższe pytania, chcę poruszyć bardzo ważne zagadnienie związane z tłumaczeniami opisów kosmetyków z języków obcych na język polski. Niedbale tłumaczenia czynią w branży chyba najwięcej zamętu. Absurdalne teorie wyrosłe na tej bazie są powtarzane przez lata na łamach różnych mediów, wprowadzając kolejne pokolenia Polek w błąd.

Postaram się w niniejszym artykule przedstawić Państwu profesjonalny punkt widzenia.

Rodzaje korektorów

Aby dobrze zaaplikować korektor, najpierw musimy poznać rodzaje korektorów i ich przeznaczenie.

Korektory występują w różnych po-

staciach: kredki, sztyftu (w pomadzie), stałej (kompakt),

kremowej z aplikatorem, płynnej w pędzelku, a nawet w postaci sypkiego pudru.

Kolorystyka korektorów także jest różnorodna: biały, kremowy, cielisty (różne odcienie), zielonkawy, fioletowawy, jasnopomarańczowy, niebieskawo, różowawy, żółtawy.

Przeznaczenie korektorów: do oczu, na usta, na wypryski, na większe partie twarzy (np. na zaczerwienione popękane naczynka krwionośne)

Przykłady korektorów

Under Eye Cover 1101 (najjaśniejszy) – posiada właściwości tłustego kremu w postaci stałej, przypominającej

konsystencją i kolorem masło, dostępny w plastikowym słoiczku.

Właściwości: silnie kryjący i pielęgnujący, korektor i krem do oczu w jednym. Zastosowanie: przed nałożeniem fluidu. Można go mieszać z innymi kosmetykami, może też stanowić bazę do mieszania z innymi kolorami.

Concealer 1111-1113 płynny w pędzelku – ma konsystencję płynną, ale pudrową, szybko schnie. Używamy go zawsze na fluid. Jeżeli będziemy stosować go bezpośrednio na skórę, po pierwszej aplikacji zauważymy, że trudno nam dołożyć więcej kosmetyku w to samo miejsce w celu pokrycia przebarwienia. Zniszczymy to, co wcześniej zostało zaaplikowane.

Uwaga: po nałożeniu fluidu bardziej rozjaśnia niż pokrywa przebarwienia. Jeśli zaaplikujesz go na powieki, możesz zrezygnować z pudrowania tych okolic.

Kredka korekcyjna 3162 – przeznaczona do repigmentacji, rozjaśniania, odmładzania, wypełnia ciemne bruzdy i linie. To kredka, którą każdy wizażysta powinien posiadać w swoim zestawie. Zastosowanie: przed nałożeniem make-upu i po nałożeniu.

Lip Base 5101 (korektor na usta) – kremowy, z aplikatorem, do stosowania bezpośrednio na usta. Dzięki niemu pomadka będzie mieć dokładnie taki kolor, jaki na niej widzimy. Jeżeli nało-



KOREKTOR W PĘDZELKU CONCEALER



KOREKTOR UNDER EYE COVER



KOREKTOR W KREDCE LINERSTICK

żymy pomadkę bezpośrednio na usta, barwa może ulec zniekształceniu.

Coverstick (korektor w sztyfcie) – silnie kryjący, gęsty i bogaty w pigment. Sztyfty są przeznaczone głównie do tuszowania wyprysków – posiadają właściwości bakteriobójcze, wysuszające i ściągające, zawierają alkohol. Należy je zawsze nabierać szpatułką i dopiero rozprowadzać na skórze. Unikamy aplikowania go bezpośrednio na wypryski, żeby nie zainfekować kosmetyku, a w konsekwencji – całej twarzy, szczególnie przy tzw. zimnie.

Podobnie postępujemy z pomadkami do ust!

Tego rodzaju korektory muszą być idealnie dopasowane do koloru skóry. Można stosować je zarówno przed nałożeniem fluidu, jak i potem, zawsze punktowo.

Red Balancer – to również rodzaj korektora w sztyfcie, ale o zabarwieniu zielonkawym.

Korygujemy nim drobne zaczerwienienia, neutralizując ich barwę.

Couperose make-up – zielony korektor przeznaczony do większych partii twarzy. Występuje najczęściej w postaci fluidu kremowego lub płynnego. Zastosowanie: syntetyczną gąbką aplikujemy cieniutką warstwę np. na

policzki, następnie nakładamy odpowiednio dobrany fluid i utrwalamy całość pudrem.

Istnieją korektory, które wyglądem i konsystencją na pozór są bardzo podobne, ale po kilku minutach okazuje się, że jeden z nich zaaplikowany bezpośrednio pod oczami słabo pokrył sińce i wysuszył skórę, a drugi – z zupełnie innej firmy, w podobnym opakowaniu – jest doskonały.

Każda firma posiada swoje tajemnice. Osoba która poleca dany kosmetyk powinna się dobrze orientować i właściwie doradzać. Każda marka oferuje coś innego i wskazuje jak się posługiwać kosmetykami. Niestety, bywa i tak, że pomimo wysyłania pracowników na różne szkolenia, także za granicę dalej popełniają oni stereotypowe błędy, zakorzenione od lat.

Problemy z korektorami

Klientki najczęściej narzekają, że rezygnują z korektorów, bo te zbierają się w fałdach powiek i podkreślają zmarszczki, warzą się, rolują lub trudno je nałożyć (rozmazują się). Inne często spotykane problemy z korektorami: mocno ściągają skórę pod oczami (choć są przeznaczone do oczu), są za suche, za tłuste, za jasne lub za ciemne.

Problemy jest kilka i najczęściej są one związane z brakiem umiejętności osoby wykonującej makijaż, która źle aplikuje kosmetyk lub nie dostosowuje metody i narzędzi pracy do rodzaju kosmetyku oraz rodzaju skóry.

Warunkiem nałożenia korektora na powieki jest dobrze nawilżona skóra.

Problem I

Korektor warzy się i na powiekach powstaje jakby kaszka.

Najczęstszą przyczyną tego problemu jest zbyt sucha, łuszcząca się skóra powiek i zbyt pudrowy korektor. Żeby temu zapobiec, należy przede wszystkim odpowiednimi zabiegami usunąć łuszczący się naskórek i mocno nawilżyć

trik

Trik Luizy Lenartowicz

Jeśli chcesz mieć idealny korektor i makijaż, przygotuj: szpatułkę, paletkę do mieszania kosmetyków i płaski pędzelek do nakładania fluidu.

Szpatułką nabierz trochę korektora, przenieś na paletkę lub – jeśli szpatułka jest wystarczająco szeroka – rozetrzyj go pędzelkiem na szpatułce, aż osiągniesz gładką masę. Dopiero tak przygotowany korektor można aplikować na powieki lub łączyć z innymi produktami.

Na skrajnie trudne przypadki

Jeśli masz ciemną, mocno wysuszoną, łuszczącą się skórę na powiekach, worki pod oczami,

siatkę zmarszczek i kurzych łapek, zastosuj biały korektor z odrobiną swojego fluidu, a następnie w najciemniejszych zagłębieniach pociągnij dobrze zaostrzoną kredką korekcyjną. Na koniec przypudruj całość bardzo delikatnie.

Sama stosuję ma powieki specjalny preparat silnie nawilżający, zawierający koncentrat kwasu hialuronowego małego- i wielkocząsteczkowego o stężeniu 1-1,5%. Serdecznym palcem zdejmuję ze szpatułki najjaśniejszy korektor 1101 Stagecolor, który wcześniej został dokładnie rozarty pędzelkiem na „maselko” (jeżeli skóra jest bardzo ciemna, dodaj odrobinę białego korektora). Mieszam go z fluidem wodoodpornym i delikatnie dociskam miejsce przy miejscu na całej powiece górnej i dolnej. Na koniec tym samym palcem aplikuję puder sypki na powieki, a pędzlem z włosia wieiórki matuję techniką „z powietrza” całą twarz, muskając ją delikatnie samymi końcówkami, tzw. piórami.

kremem powieki. Kiedy brakuje czasu, można doraźnie zastosować specjalną bazę 743, którą nakładamy na powiekę górną i dolną jak maseczkę. Po kilku minutach zmywamy ją ciepłą wodą i przykładamy kompres z lodu. Nakła-

damy na powieki grubą warstwę kremu pod oczy. Po kilku minutach pozostałości kremu ściągamy chusteczką higieniczną.

Teraz stosujemy ten sam korektor, ale łączymy go z kremem pod oczy. Na-

stępnie ten sam czysty korektor mieszamy z fluidem, aplikujemy go na powieki i pudrujemy delikatnie gąbką lateksową, stosując technikę „prasowania”.

Problem II

Korektor po nałożeniu roluje się.

Przyczyną może być wcześniej zastosowany kosmetyk, który sprawia, że korektor się ścina, lub zbyt duża warstwa kremu, który nie zdążył wsiąknąć.

Problem III

Korektor zbiera się w fałdach powieki.

Mamy ładną cerę, oczy o kształcie migdała, ale także trochę sińców pod oczami i widoczne żyłki na powiece górnej. Jednak trudno sobie radzimy z korektorem, który wciąż się zbiera w fałdach powieki. Po przypudrowaniu wygląda to fatalnie i makijaż, mimo starań, jest plamisty.

Żeby tego uniknąć, po nałożeniu korektora mocno naciągnij brew i „wyprasuj” gąbką lateksową całą powierzchnię powiek, potem powtórz to po nałożeniu fluidu.

Dzisiaj na rynku kosmetyków profesjonalnych zupełnie złych produktów właściwie brak.

Rozwój technologiczny jest tak zaawansowany, że wyprodukowanie czegoś słabego jest po prostu mało prawdopodobne. Winni problemów opisanych wyżej mogą być wszyscy, poczynając od dystrybutorów, sprzedawców, słabo przygotowanych czy początkujących wizażystów, a kończąc na samych konsumentach, którym brak informacji o produkcie i jego zastosowaniu.

Kosmetyk profesjonalny sprzedawany jest „na receptę”, ze wskazaniem podanymi przez dobrze przygotowanego wizażystę. O każdym kosmetyku można przeczytać w opisie produktów zamieszczonym na stronach internetowych lub w wersji drukowanej czy też dowiedzieć się o nim więcej z filmu



KOREKTOR DO UST



KOREKTOR W POMADZIE RED BALANCER STICK - ZIELONY NEUTRALIZATOR



trik

Trik Luizy Lenartowicz

Jeśli chcesz uniknąć kilku warstw pod oczami, a na twarz aplikujesz delikatny Day Cream Make-up, pomieszaj korektor przeznaczony do oczu z twoim fluidem i nałóż go na całe powieki.

wszystko o korektorach

szkoleniowego. Poza tym do każdego produktu dołączona jest ulotka z objaśnieniem sposobu stosowania.

Brak właściwych informacji na temat produktu i sposobu jego aplikacji może rzutować na opinię o nim.

Czy korektor uwidacznia bardziej zmarszczki pod oczami?

Partie oczu są najwrażliwsze i tam właśnie najszybciej jest zauważalny postęp czasu. Zmora wielu kobiet są linie tworzące siateczkę pod oczami, worki czy tzw. kurze łapki. Niektóre używają samego korektora, licząc na zmniejszenie problemu, ale po kilku godzinach okazuje się, że jest jeszcze gorzej.

Jeśli wybierzemy właściwy korektor, fluid i puder, a także odpowiednie techniki aplikowania i narzędzia, efekt będzie znakomity. Kilka warstw dobrych kosmetyków może być mniej widoczne niż jedna warstwa kosmetyku błędnie dobranego.

Należy unikać stosowania pod oczami pudrowych korektorów w płynie oraz kryjących, ale zbyt gęstych. Lepiej zainwestować w dobre kremy pod oczy, maseczki, płatki kola-

genowe, specjalne zmywacze do tych okolic, zabiegi kosmetyczne, dobre korektory oraz inne kosmetyki, zarówno do makijażu, jak i pielęgnacji. Oszczędzać można na innych rzeczach, twarz jest najważniejsza!

Czym aplikujemy korektor?

Korektory наносimy na skórę specjalnym pędzlem do nanoszenia make-upu i gąbką lateksową.

Jeśli robimy makijaż sobie, możemy brać niewielką ilość korektora ze szpatułki serdecznym palcem i delikatnymi dociśnięciami miejsce przy miejscu rozjaśnić okolice oczu. Jeśli wykonujemy makijaż klientce, musimy użyć pędzelka i gąbki lateksowej. Unikamy wtedy nanoszenia kosmetyku palcami! Jeśli korektor jest już naniesiony, w wyjątkowych wypadkach kosmetyczka pracująca w gabinecie kosmetycznym może wykorzystać palec do techniki wygładzenia.

Przed make-upem czy po?

Korektor plus fluid plus puder to gwarancja trwałego luksusowego makijażu. Korektory nakłada się przed pod-

kładem lub po podkładzie. **Kolejność zależy od rodzaju kosmetyku, rodzaju skóry, rodzaju makijażu i występującego problemu.**

Korektor na powieki możemy nakładać: sam (ale tylko pewne jego rodzaje), przed make-upem, po make-upie, w połączeniu z make-upem, w połączeniu z kremem pod oczy lub w połączeniu z przezroczystym żelem pod oczy.

Każda z podanych technik jest uzasadniona. Pamiętajmy, że celem jest cieniutka, ale kryjąca warstwa, zarazem lekka i trwała. Aby osiągnąć ten cel, musimy mieć dobre kosmetyki i je właściwie stosować.

Uwaga: unikaj nanoszenia korektorów na przypudrowaną skórę, bo będą plamy!

Wskazówki Luizy Lenartowicz

- Jeśli w nazwie korektora lub na etykiecie jest informacja, że służy do aplikowania na okolice oczu, nakładaj go zawsze przed fluidem.
- Nałóż korektor na wnętrze dłoni, tuż przy nadgarstku, i po kilku minutach zobacz, co się z nim dzieje. Jeśli szybko wysycha i ściąga skórę, nakładaj go zawsze na fluid, nigdy bezpośrednio na powieki.

Przykłady aplikowania korektora na powieki w zależności od rodzaju makijażu

Makijaż ślubny (trwały) – najpierw nakładaj korektor Under Eye Cover 1101, potem fluid wodoodporny, np. 755.

Makijaż sauté (delikatny) – zmieszać Under Eye Cover 1102 z Day Creamem Make-upem, np. 748 i nanieść na powieki.

Makijaż klasyczny (praktyczny) – krem do oczu zmieszaj z korektorem cielistym, a potem zastosuj dowolny make-up.

Makijaż sportowy – najpierw nałóż make-up na policzki, potem korektor w pędzelku na powieki, np. Consealer. Pudrowanie okolic oczu jest zbyteczne.

trik

Trik Luizy Lenartowicz

Jeżeli masz tylko jeden korektor i jest on silnie kryjący, tłusty, kompaktowy, a skóra na powiekach jest bardzo sucha, łącz go zawsze z kremem pod oczy lub przezroczystym żelem.

Dodatek kremu rozjaśni korektor, więc możesz użyć ciemniejszego odcienia, w połączeniu z żelem kolor będzie taki sam, zmieni się tylko konsystencja.

Makijaż sceniczny – najpierw aplikujemy make-up w sztyfcie, potem korektor.

Makijaż trendy – wiosna-lato 2009 – przy opalanej cerze zastosować sam korektor dopasowany odcieniem do opalenizny, wyrównać koloryt Ziemią afrykańską lub Day Creamem.

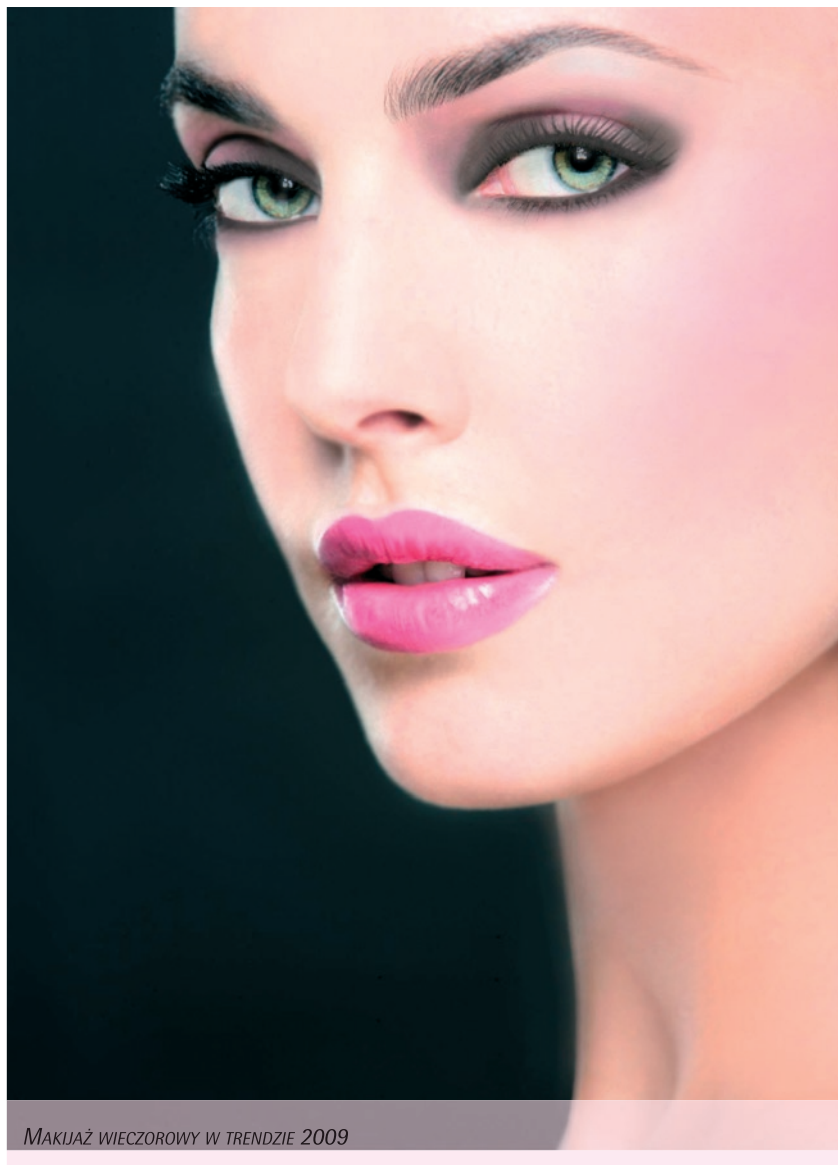
Podobnie można postępować z innymi korektorami, ale tylko wówczas, gdy są przeznaczone do oczu lub są pozbawione alkoholu, a nasz podkład jest nawilżający.

Kamuflaż, kompakt make-up lub sztyft to kosmetyki zbyt ciężkie pod oczy, nawet po zmieszaniu z innymi.

I jeszcze ważna uwaga na zakończenie: zawsze nakładaj korektor małymi fragmentami, masz wtedy większą kontrolę nad tym, co robisz, ile produktu zużywasz i na jakiej powierzchni.

W kolejnym artykule: co każdy wizażysta powinien wiedzieć o podkładach.

Wszystkim czytelnikom *Cabines* życzę, wiary w swoje możliwości, właśnie teraz jest czas, aby odrodzić się na nowo. ■



MAKIAŻ WIECZOROWY W TRENDZIE 2009



**LUIZA
LENARTOWICZ**
SZKOŁA WIZAŻYSTÓW

Film szkoleniowy
na DVD. Nowatorskie
triki wizażystyki.
Fragmenty filmu na
stronach www.luiza.de



DVD
VIDEO™

- makijaż, analiza kolorystyczna, stylizacja
- najstarsza szkoła w Polsce
- generalny przedstawiciel Stagecolor
- tel. 095 722 99 92



STAGECOLOR
COSMETICS