

Elementarz wizażysty cz. 4

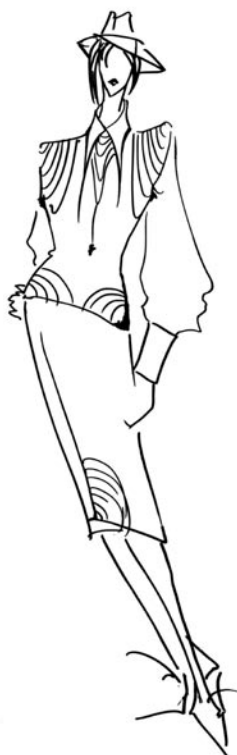
# Stylizacja

Stylizacja jest bardzo ważną częścią Poradnictwa Image, ponieważ uczy i rozwija naszą wrażliwość na formę. Jest szczególnie pomocna osobom z tych grup zawodowych, które muszą świadomie oddziaływać na otoczenie wizerunkiem, np. politycy, urzędnicy, bankierzy, biznesmeni i nauczyciele. W poprzednim numerze przedstawiliśmy wskazówki dla mężczyzny w stylu klasycznym, w bieżącym kontynuujemy temat stylu klasycznego.



### Kobieta klasyczna:

- prosta spódnica
- żakiety jedno- lub dwurzędowe, proste bluzki
- żakiet lekko dopasowany poprzez cięcia pionowe
- rozporki z tyłu zakładane lub stykowe
- spódnica do kolan
- zawsze rajstopy
- możliwe są modyfikacje wpływające z trendów
- kolorystyka: czerń, granat, głęboka czerwień, szarość i biel
- bluzki, małe kołnierzyki
- buty zawsze zakryte, na średnim obcasie, pod kolor kostiumu
- pod kostiumem kobiety noszą tylko bieliznę, ale tylko taką, która jest niewidoczna na zewnątrz (body – nie nosimy do kostiumów)
- kapelusz nie może wystawać poza szerokość ramion



styl dramatyczny

### Konserwatywna klasyka

Styl klasyczny nie ulega gwałtownym zmianom, tzw. styl dyplomatyczny jest prosty i zrozumiały, często służy do tuszowania otyłości. Klasyk kocha dobrą jakość wszędzie:

we własnym otoczeniu, w pracy, w domu, na wczasach, uprawiając sporty (również klasyczne, np. golf, tenis, żeglowanie czy jazda konna). Tkaniny i materiały: jednokolorowe lub materiały garniturowe (delikatne prążki, kratki, sól i pieprz). Materiały luksusowe: gabardyna, dywetyna, diagonale, donegal, krata szkocka, jedwab naturalny.

Styl klasyczny jest najbardziej konserwatywny. Tu szybciej zauważymy elementy bardziej staroświeckie, aniżeli trendy. Można powiedzieć, że jest on jakby krok za modą. Budzi powszechny szacunek, respekt i powagę. Jest pewnego rodzaju uniformem, mundurem sygnalizującym otoczeniu: jestem kimś ważnym, konkretnym i zdecydowanym. Nie mam czasu na zbędne dyskusje. Świat romantyczny jest mi zupełnie obcy.

Klasyk często posiada dużo pieniędzy, aby móc zapewnić sobie wysoki standard życia. Klasycy są postrzegani jako skostniaли, mało elastyczni, co w niektórych zawodach jest nawet wskazane.

Proszę sobie wyobrazić agenta ubezpieczeniowego z muchą w kolorowe grochy albo urzędniczkę bankową w spódniczce mini i awangardowym makijażu. Wszystko to czyni wrażenie braku kompetencji. I nawet jeśli nie jest zgodne z prawdą, jest tak odbierane przez ludzi!

Jeżeli chcemy mieć klientów, musimy dostosować się do ich wymagań albo zmienić zawód.



styl romantyczny

I jak stare przysłowie mówi: „wszędzieś między wrony, kracz jak i one”. Jeżeli chce się wprowadzać nowości, wskazywać rozwój i możliwości, nauczać i być wzorem do naśladowania, trzeba mieć żelazne zasady jak klasyk, ale głowę pełną twórczych pomysłów. Optymistyczne nastawienie do życia i ludzi, nawet kiedy rzucają mu największe kłody pod nogi, to już zupełnie inny typ: lider.

Zupełnie inna osobowość, równie mocny charakter – wojownik i zdobywca, bardziej energiczny i dynamiczny.

Klasyk osiągnie to, co chce, ze spokojem, trochę wolniej, ale jak niemieckie przysłowie mówi: „Powoli, powoli, ale pewnie”, a inne „Spiesz się powoli”.

## Ankieta dla Menadżerów i Polityków (mężczyzn) wg Luizy Lenartowicz

© Wszelkie prawa zastrzeżone.

Luiza Lenartowicz-ColorComponist -2006

Daj do wypełnienia: tacie, mężowi, bratu, dziecku, koledze, przyjacielowi i znajomemu.

Ankieta do wypełnienia i odesłania:

Godność

Wiek

Wzrost

Waga

Rozmiar garderoby

Numer buta

Proszę podać ulubione:

- 3 kolory w garderobie
- 3 fasony marynarek
- firmy odzieżowe i obuwnicze
- ulubione perfumy i wody kolońskie

Jaki kolor włosów miał Pan:

- jako dziecko
- nastolatek
- dorosły mężczyzna
- dzisiaj?

Jak określi Pan swój naturalny kolor włosów?

Czy włosy są mocno przereźdzone?

Czy posiada Pan zakola?

Czy jest Pan łysiejący?

Czy nosi Pan perukę?

Czy nosi Pan brodę lub/i wąsy?

Czy ma Pan siwe włoski?

W jakim wieku się one pojawiły?

Proszę określić kolor tęczy swoich oczu?

Czy białkówka jest czysta, biała czy raczej niebieskawa?

Czy białkówka jest żółtawa?

Jak się Pan opala?

Czy dostaje Pan piegów?

Czy szybko Pan brązowieje?

Czy opalenizna ma kolor raczej złocisty czy bardziej szarawy, jakby brudnawy?

Czy dostaje Pan poparzenia?

Czy potrafi Pan rozróżnić kolory?

Czy lubi Pan jednokolorowe kombinacje odzieży?

Czy lubi Pan wzorzyste kombinacje odzieży?

Czy lubi Pan ekstrawagancką garderobę?

Czy woli Pan bardziej skromną garderobę?

Czy woli Pan konserwatywny strój: garnitur czy ubiór sportowy, czy naturalny, swobodny, np. marynarka bez krawata lub muszki?

Czy chciałby Pan mieć przeprowadzoną wnikliwą analizę kolorystyczną?

Czy nosi Pan okulary?

Jaką ma Pan kolorystykę zębów:

- bardziej żółtawy

- bardziej niebieskawy

- biały?

Czy w wolnych chwilach lubi Pan ubierać się w wygodną garderobę sportową, czy woli Pan marynarki w kratkę?

Jakie kolory w swojej garderobie lubi Pan najbardziej:

- jasne czy ciemne,
- jaskrawe czy zgaszone,
- ciepłe czy zimne?

Proszę wymienić, na jakie kolory lubi Pan patrzeć?

Co woli Pan nosić - krawaty czy muchy?

Jakie fasony wybiera Pan najchętniej:

- dopasowane marynarki i wąskie spodnie
- marynarki z rozporkami i luźne szersze spodnie
- marynarki dwurzędowe i spodnie z mankietami
- klasyczne czy sportowe?

Czy nosi Pan apaszkę?

Których kolorów Pan nie znosi w swojej garderobie?

Na które kolory nie lubi Pan patrzeć?

Co oznacza dla Pana zadbane i zadbane?

Czy pielęgnuje Pan kremami cerę, dłonie i skórę całego ciała?

Czy zna Pan najnowszą serię kremów męskich?

Czy odwiedza Pan gabinety kosmetyczne?

Czy jest Pan chętny do śmiałych zmian w sprawie poprawienia swojego wizerunku?

Do jakich części garderoby i akcesoriów przywiązuje Pan najwięcej uwagi w swoim wyglądzie?

Co chciałby Pan u siebie najbardziej zmienić?

W jaki sposób chciałby Pan oddziaływać na otoczenie:

- groźnie i nieprzystępnie
- z respektem i szacunkiem
- klasycznie i elegancko
- poważnie, niezbyt modnie
- normalnie na luzie
- bez znaczenia?

Kto pomaga Panu przy zakupie garderoby: sam, żona, asystentka, córka, syn, sprzedawczyni, mama, kolega, inne osoby?

Czy zdaje Pan sobie sprawę, że noszenie odpowiednio zestawionych kolorów garderoby oznacza Pana obecny stan emocjonalny?

Czy jest Pan przygotowany do wcielenia w życie kilku radykalnych zmian dotyczących Pana sposobu ubierania się a nawet pewnych nawyków w swoim zachowaniu?

Czy sądzi Pan, że kolory i formy mogą mieć wpływ na Pana karierę?

Czy jest Pan pewny, że właściwie stosuje wszystkie elementy języka ciała i potrafi je kontrolować?



## Przebieg kreowania Nowego Wizerunku dla Menadżerów i Polityków

1. Ankieta – wypełniona.
2. Antropometria twarzy i ciała, czyli jak się i uatrakcyjnić bez użycia skalpela.
  - pseudomakijaż dla Panów (czerwień młodzieńcza, krople do oczu, kredka do oczu, zbliżanie czoła)
  - pomiar i regulacja brwi
  - farbowanie brwi i rzęs na życzenie
  - usuwanie zbędnego owłosienia
  - broda i wąsy
  - brodawki i znamiona
  - zęby
3. Dłonie:
  - paznokcie i skórki (manicure)
  - pielęgnacja skóry
4. Włosy:



styl chłopięcy

- łupież
  - łysina
  - przeredzanie się włosów
  - długie włosy
  - pielęgnacja włosów
  - pokrywanie siwizny
  - kolor włosów
  - fryzura
5. Pielęgnacja twarzy w domu i gabinecie:
    - kamuflowanie sińców pod oczami
    - likwidowanie zaczerwienionych białkówki
    - zabiegi rozjaśniające i nawilżające twarz
    - seria pielęgnacyjna do twarzy w domu
    - nowa marka kosmetyków męskich
  6. Analiza Kolorystyczna: określenie kolorystyki garderoby i dodatków, czyli jakim jest Pan typem kolorystycznym. Kolorystyka:
    - bezpieczna, naturalna, sportowa (golfowa, tenisowa, żaglowa), wakacyjna
    - konserwatywna
    - klasyczna
  7. Zawód określa styl:
    - wykonywany
    - wyuczony
  8. Stylizacja: przykłady i wskazówki indywidualne dotyczące właściwego doboru fasonów: garniturów, marynarek, spodni, okryć zewnętrznych, koszul, swetrów, czapek, kapeluszy, butów, pasków, spinek, krawatów, muszek, apaszek itp.
  9. Podstawowe fasony i rozmiary:
    - podstawowa garderoba klasyczna
    - dysproporcje ciała, rozwiązania w ubiorze męskim
  10. Komponowanie i planowanie garderoby.
  11. Określenie kolorystyki i formy okularów.
  12. Triki „języka ciała”: punkt strategiczny w twarzy, czyli jak osłabić przeciwnika.
  13. Wskazówki przygotowujące do publicznego wystąpienia.



styl romantyczny

14. Telewizyjny image:
  - makijaż dla mężczyzny
  - mimika
  - gesty
15. Bariery w kontaktach.
16. Testy:
  - ocena siebie jako początek do osiągnięcia harmonii (16)
  - własny image (32)
17. Moda – dopasowanie wizerunku do rzeczywistości.

Wszystkim czytelnikom Beauty Forum życzę powodzenia w odnajdywaniu nowych inspiracji i realizacji własnych pomysłów.

Luiza Lenartowicz  
 Więcej informacji Luiza Lenartowicz Szkoła Wizażystów  
 & Stagecolor Cosmetics  
 095 722 99 92, www.luiza.de  
 rysunki: projektant mody Krzysztof Skorupka