



Smoky Eyes, czyli „przydymione oko”, to bardzo efektowny makijaż, wymagający jednak umiejętności i odpowiedniej techniki. Po raz pierwszy na łamach czasopisma podaję prawidłową kolejność wykonywania tego makijażu.

Smoky Eyes

Smoky Eyes jest techniką bardzo trudną dla osób początkujących. Wymaga umiejętności posługiwania się kosmetykami matowymi, sypkimi i w kamieniu, a także stosowania odpowiednich instrumentów. W niektórych paryskich szkołach przyszli wizażystki uczą się tej sztuki przez dwa lata. Ćwiczy się umiejętność rozcierania jednego koloru, aby płynnie przechodził od ciemnego do jasnego odcienia. Taki wynik można osiągnąć wyłącznie z pomocą pędzelka, nigdy aplikatora.

Zestaw do wykonania Smoky Eyes

3101 – czarny kajał, czyli kredka do malowania wewnętrznej krawędzi powiek, 1301 – cake eyeliner, 1084 – czarny aplikator, 143 – czarny cień, 1001 – płynny eyeliner, 531 – czarna maskara, załotka, pędzelek do eyelineru, pędzel z włosia kolinsky szerokości 8

mm, pędzelek punktowy 4,5 mm z włosia syberyjskiej wiewiórki, szczoteczka do brwi i rzęs

Przygotowanie do makijażu

1. mleczko, peeling, tonik, krem pod oczy, krem na twarz, szyję i dekolt (wyjątkowo, w razie potrzeby stosujemy krople do oczu)
2. korektor na powieki i na zasinienia pod oczami
3. make-up
4. puder
5. brwi
6. oczy
7. usta
8. róż

Makijaż oka rozpoczynamy zwykle od najjaśniejszych kolorów, jednak kolejność w technice Smoky Eyes jest odwrotna. Spowodowane jest to dominu-

jącym w tym rodzaju makijażu czarnym pigmentem.



Kolejność wykonywania makijażu

1. Zaznaczamy kontur oka czarnym kajalem nr 3101, na górnej i dolnej krawędzi wewnętrznej powieki.
2. Cake, czyli kremowy eyeliner o konsystencji stałej nr 1301, rozprowa-



dzamy między rzęsami za pomocą pędzelka do eyelinera lub nowego pędzła do ust.



3. Pozostałą część nakładamy na powiekę ruchomą pędzelkiem o szerokości 8 mm z włosia Kolinsky.



4. Czarnym matowym aplikatorem (kosmetyk, który już zawiera aplikator) pogłęwiamy kontury oka u nasady rzęs.

5. Na tak przygotowaną powiekę aplikujemy pędzelkiem punktowym z włosia wiewiórki syberyjskiej czarny, matowy cień. Jeśli takiego aplikatora brak, cień matowy aplikujemy bezpośrednio na rozcieniowany cake lub kredkę, tuż przy krawędzi rzęs. Cała sztuka polega teraz na roztrzcieniu go w sposób widoczny, ale zarazem delikatny, żeby przechodzenie koloru było płynne. Aby stworzyć jeszcze bardziej miękkie przejścia, możemy przypudrować pudrem sypkim granicę ostatniego koloru.



6. Miejsce między powieką ruchomą i nieruchomą, gdzie normalnie podkreślamy oko ciemniej, teraz jest najjaśniejsze, tzw. cień banana jest

jakby muśnięty piórkiem. Małą ilość np. szarego cienia i transparentnego pudru sypkiego nakładamy jako ostatni element makijażu, osiągając przydymione oko.

7. Teraz możemy rozjaśnić przestrzeń pod brwią i zaznaczyć subtelnie kształt nosa (tzw. modelaż).

8. Stosujemy płynny czarny eyeliner, malując kreskę na powiece górnej. Wzmacniamy tym samym trójwymiarowość makijażu.



9. Tuszujemy mocno rzęsy lub przyklejamy sztuczne.



10. Kayalem poprawiamy kontur oka.

Należy pamiętać, że osoby noszące szkła kontaktowe powinny zrezygnować z malowania wewnętrznej krawędzi powieki. Soczewki wyjmujemy przed wykonaniem makijażu.

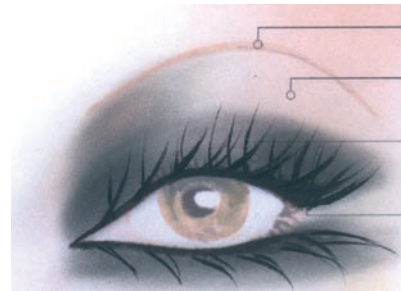
W klasycznym Smoky Eyes używa się tylko czarnego matowego koloru. W innych wersjach tego makijażu możemy dodać kolor szary, brązowy, cielisty, fioletowy, bordowy, butelkowo zielony, granatowy, aż bo chabrowy. Można też użyć na powiekach opalizującego światła lub diamentowego pyłku.

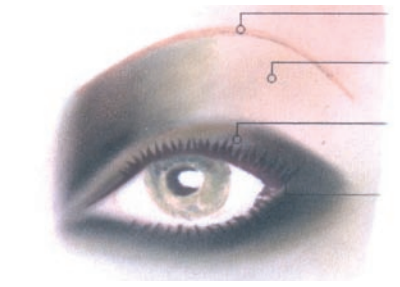
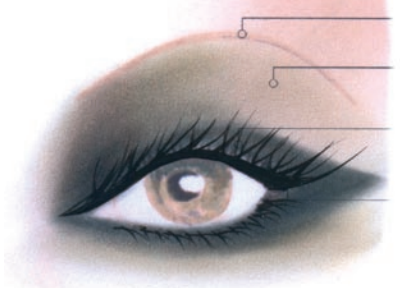
Zastosowanie czarno-srebrnego brokatowego eyelinera 1014 na powiece ruchomej zapewnia spektakularny efekt, doskonały na wielkie wyjście. A jeżeli użyjemy „mokrych” czarnych cieni, całość będzie się prezentować wyjątkowo dziko i fascynująco.

Smoky Eyes na różnych kształtach oczu

Smoky Eyes pasuje do wszystkich kształtów oczu, jeśli dobierze się odpowiednio sposób cieniowania. Należy tu uwzględnić elementarne zasady makijażu korekcyjnego. Najkorzystniej jednak makijaż ten prezentuje się na oczach wypukłych, okrągłych i dużych, o tęczówkach jasnych (niebieskich, zielonych i bursztynowych, czyli „piwnych”).

Oczy głęboko osadzone należy „skompletować”, używając dwóch technik, co przedstawimy na rysunkach.





Oczy głęboko osadzone

Po zaaplikowaniu czarnego lub brązowego matowego cienia na rozartym wcześniej kremowym eyelinerze kładziemy szary cień. Najciemniejszy kolor jest umiejscowiony w zewnętrznym kącie oka i staje się coraz delikatniejszy. Rozprowadzamy go w kierunku końcówki brwi. Powieka ruchoma i przestrzeń pod brwią akcentujemy jasnym, cielistym, opalizującym kolorem. Rzęsy podkręcamy zalotką, by je mocno wyeksponować, i intensywnie tuszujemy. Oczy małe w ten sposób otwieramy i powiększamy. Wyjątkowo stosujemy tu technikę "kota", czyli tzw. „kocie oko”.



Oczy wypukłe

Zamiast cienia czarnego możemy zastosować inny ciemny, np. chabrowy lub fioletowy. Należy zwrócić szczególną uwagę, aby kolory rozplywały się subtelnie w kierunku granicy między powieką ruchomą i nieruchomą.



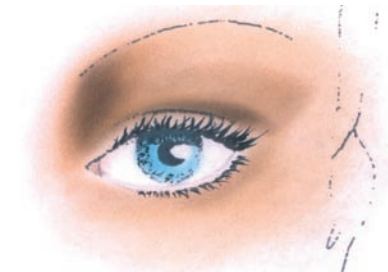
Pomocny trik

Zręczne nanoszenie czarnego, suchego pigmentu w postaci pudru sypkiego za pomocą pędzelka jest wyjątkowo trudne.

Aby usunąć ciemne „podkowy” pod oczami, które powstały na skutek osypywania się ciemnych cieni, wystarczy zastosować puder. Wprowadziłam tę metodę przed pierwszymi Polskimi Eliminacjami do Międzynarodowych Mistrzostw Makijażu w Düsseldorfie i szybko została przyswojona przez wizażystów.

Najlepiej użyć białego, sypkiego, matowego pudru. Pędzelkiem nanosimy „bryłkę” pudru w kilka punktach: 2 cm poniżej kąca zewnętrznego i wewnętrznego oraz w dwóch punktach mniej więcej pośrodku w tej samej odległości od linii rzęs. Po skończeniu pracy wystarczy zmieść puder z zanieczyszczeniami pędzlem-wachlarzem w kierunku ucha.

Wspominałam Państwu na łamach Cabines, że świadectwem poziomu profesjonalizmu wizażysty jest umiejętność użycia eyelinera, a także wykonania klasycznego makijażu Smoky Eyes, który obowiązuje każdego wizażystę na egzaminie końcowym w naszej Szkole Wizażystów.



*W niektórych
paryskich szkołach
przyszli wizażystki
uczą się techniki
wykonywania
makijażu smoky
Eyes przez dwa lata.*



Co szkoła, to metoda

Ile szkół, tyle technik, ale Reguły Międzynarodowej Wizażystyki są jasno określone i dotyczą wszystkich. Jest wiele poglądów na temat kolejności wykonywania makijażu, doboru i rodzaju narzędzi pracy, samych sposobów nakładania cieni i make-upu itd. Międzynarodowe Reguły Wizażystyki

zostały jednak ustalone po to, by ułatwić pracę i umożliwić ocenę pracy wizażystki np. podczas konkursów.

Jaka reguła dotyczy makijażu Smoky Eyes? Reguła dotycząca kolejności aplikowania kosmetyków: najpierw nakładamy make-up, następnie utrwalamy pudrem i dopiero potem, podobnie jak w innych makijażach, aplikujemy cienie na przypudrowane powieki. Co do

pozostałych spraw, np. doboru instrumentów i metody pracy, zasady również są dokładnie określone.

Jak dobrać kolor ust?

Kolor ust pasujący do makijażu Smoky Eyes jest najczęściej jasny: blado różowy, beżowy, koralowy, łososiowy lub pomarańczowy. Ale dobrze będzie



**LUIZA
LENARTOWICZ**
SZKOŁA WIZAŻYSTÓW

Film szkoleniowy na DVD. Nowatorskie triki wizażystyki. Fragmenty filmu na stronach www.luiza.de



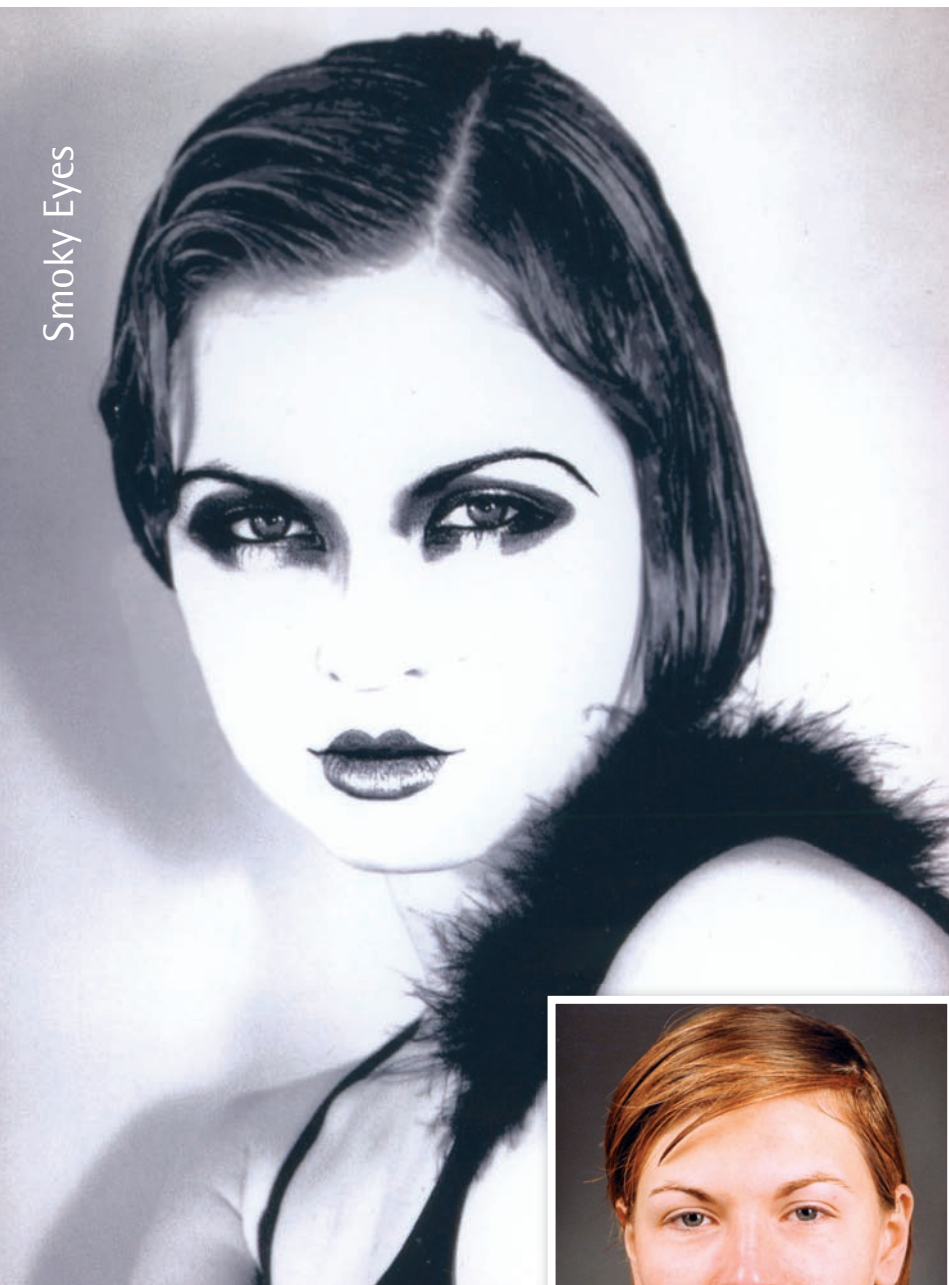
- makijaż, analiza kolorystyczna, stylizacja
- najstarsza szkoła w Polsce
- generalny przedstawiciel Stagecolor
- tel. 095 722 99 92



STAGECOLOR
COSMETICS



Smoky Eyes



*Smoky Eyes to nic
innego jak
wskrzeszony
makijaż Kleopatry
i najstarsza
technika
upiększania oczu.*

sesjach fotograficznych czy pokazach makijażu. Jest wreszcie ulubionym makijażem angielskich wizażystek.

Smoky Eyes wiosną i latem 2008 roku zamieni się w ekscytujący makijaż dzienny, bardzo popularny wśród modelek. Napiszę o tym więcej w kolejnym artykule, poświęconym trendom.

Jeżeli podobają się Państwu nasze artykuły, polećcie je innym, a jeśli macie jakieś uwagi, zadzwońcie do nas!

095 722 99 92

wyglądał również kolor znacznie ciemniejszy, od czerwonego, poprzez śliwkowy, aż po czerń.

Zakończenie

Smoky Eyes to nic innego jak wskrzeszony makijaż Kleopatry i najstarsza technika upiększania oczu. Należy do klasyki makijażu i co jakiś czas jest lansowany w odnowionych wersjach, raz jako odmiana zupełnie matowa, a raz w kolorach cielistych, opalizujących



i połyskujących. Jest typowym makijażem wieczorowym - intensywnym i bardzo efektownym. Chętnie wykorzystywany jest w artystycznych przedsięwzięciach, na przykład w reklamach. Jest także makijażem scenicznym, dobrze prezentuje się na pokazach mody,



Luiza Lenartowicz

Wizażystka, make-up designer, beauty stylistka, międzynarodowy konsultant kolorów, kreator wizerunku, członek jury Międzynarodowych Mistrzostw Makijażu Profesjonalnego w Polsce 1993-99, w Niemczech 1994-1995, na Węgrzech 1996, organizator I Mistrzostw dla Wizażystów Haute Couture Visage 2000-2002, założycielka i prezes do 2005 roku PSW, autorka podręczników, pomocy naukowych i artykułów dla wizażystów do czasopism branżowych. Od 1990 właścicielka Berlińskiej Szkoły Wizażystów w Niemczech, a obecnie w kraju, od 1995 roku generalny przedstawiciel w Polsce firmy Mercatura Cosmetics - producenta marki STAGECOLOR.