

Puder i techniki jego aplikowania

CZ. I

Puder to jeden z kilku tematów w branży, z którymi wiąże się najwięcej nieporozumień. W niniejszym artykule przedstawię informacje na jego temat i postaram się odpowiedzieć na najważniejsze i najczęściej zadawane pytania.

A 40



LUIZA LENARTOWICZ

Wizażystka, make-up designer, beauty stylistka, międzynarodowy konsultant kolorów, kreator wizerunku, członek jury Międzynarodowych Mistrzostw Makijażu Profesjonalnego w Polsce 1993-99, w Niemczech 1994-1995, na Węgrzech 1996, organizator I Mistrzostw dla Wizażystów Haute Couture Visage 2000-2002, założycielka i prezes do 2005 roku PSW, autorka podręczników, pomocy naukowych i artykułów dla wizażystów do czasopism branżowych. Od 1990 właścicielka Berlińskiej Szkoły Wizażystów w Niemczech, a obecnie w kraju, od 1995 roku generalny przedstawiciel w Polsce firmy Mercatura Cosmetics - producenta marki STAGECOLOR.

Czy każdy makijaż, np. ślubny, należy zawsze pudrować? Czy wszystkie make-upy wymagają pudrowania? Co zrobić, aby makijaż długo się utrzymywał? Czy narzędzia do pudrowania są tak samo ważne jak te do nakładania make-upu? Jakie narzędzia służą do pudrowania? Jakiego rodzaju pudrów? Jak ważny jest dobór pudru i od czego on zależy?

Do czego służą pudry sypkie? Jaki powinien być puder do utrwalania makijażu? Czy istnieje zależność między rodzajem pudru a narzędziem, których użyjemy do jego aplikacji? Jak pudrować? Czy pudrowanie jest tym samym co utrwalanie? Czy istnieje jakaś określona kolorystyka pudrów, od czego ona zależy? Czym się różni puder sypki od pudru w kamieniu? Do czego służy puder w kamieniu?



Czy można makijaż pudrować pudrem w kamieniu? Czy puder podkreśla zmarszczki? Czy pigmenty to też pudry?

Co to jest puder z punktu widzenia wizażysty i zwykłego klienta?

Pudrem nazywamy kosmetyk występujący najczęściej w dwóch postaciach: sypkiej (w proszku) i sprasowanej, zwanej pudrem w kamieniu. Mimo że oba mają podobną nazwę, służą do czego innego i różnią się składnikami, wymagają innego sposobu aplikacji, innych narzędzi itd.

Pudry różnego rodzaju mają bardzo zbliżony skład chemiczny, różnią się ewentualnie proporcjami składników (np. talku, kaolinu, czyli białego tlenku glinu, miki, mineralnych pigmentów, kredy, tlenku tytanu, tlenku cynku, tlenków żelaza, perfum nadających delikatny zapach itp.).

Na jakość i cenę pudru wpływ mają substancje wyróżniające je i uszlachetniające, stanowiące najczęściej tajemnicę receptury. Należą tu m.in.: jedwab i pył z pereł, który optycznie zmniejsza widoczne na twarzy linie, np. przy oczach, zbiera ze skóry nadmiar łoju, a w zamian pozostawia delikatną poświatę, ale co najważniejsze – regeneruje komórki skóry i ją odmładza dzięki aminokwasom i innym substancjom. Perłowy pył jest używany w Japonii do produkcji kremów na indywidualne zamówienie najzamożniejszych kobiet z całego świata.

Zastosowanie nowoczesnej technologii do produkcji pudrów, jak np. wysokiego ciśnienia, znacznie podwyższa ich jakość, co jest równie cenne jak wykorzystanie wyjątkowych surowców.



Rodzaje pudru

Sypka postać pudru to coś zupełnie oczywistego dla wizażystów, klientki natomiast miewają problemy z jego dozowaniem i nakładaniem. Najczęściej nabierają go zbyt dużo, co czyni twarz starszą, z kolei zbyt mała ilość nie gwarantuje trwałości makijażu. Dla wygody chętnie zastępują puder sypki pudrem w kamieniu, co jest błędem.

Puder sypki różni się od pudru w kamieniu przede wszystkim konsystencją, a co za tym idzie – substancjami wiążącymi, które „lepią” puder i są dla cery przyjazne, czyniąc ją bardziej jedwabistą i wypiełgnowaną. Najważniejsze jednak jest to, że puder w kamieniu służy jedynie do poprawek, np. kiedy jesteśmy w podróży, w trakcie spotkania czy na przyjęciu, aby zmatowić ewentualny połysk niektórych partii twarzy (nos, broda czy czoło). Częstym powodem „spływania” makijażu jest stosowanie

pudru w kamieniu do jego utrwalania. Jeśli przy tłustej cerze zastosujemy zbyt ciężki make-up kompaktowy i jeszcze przypudrujemy go pudrem w kamieniu, osiągniemy mało estetyczny efekt grubej warstwy makijażu i słabą trwałość.

Puder w kamieniu jest bardziej kryjący niż puder sypki i użyty bezpośrednio na mokrą skórę może tworzyć plamy.

Puder mineralny pomimo sypkiej formy jest odmianą make-upu (podkładu), jego stosowanie jako pudru do utrwalania makijażu jest błędem!

Pigmenty występują w formie gotowych pudrów pigmentacyjnych lub czystych pigmentów do produkcji kosmetyków, np. cieni w kamieniu, różu itp. Stosowanie ich do utrwalania makijażu jest błędem!

Podział pudrów sypkich

Pudry sypkie mają różne przeznaczenie



» czenie, mogą służyć do osiągnięcia różnych efektów.

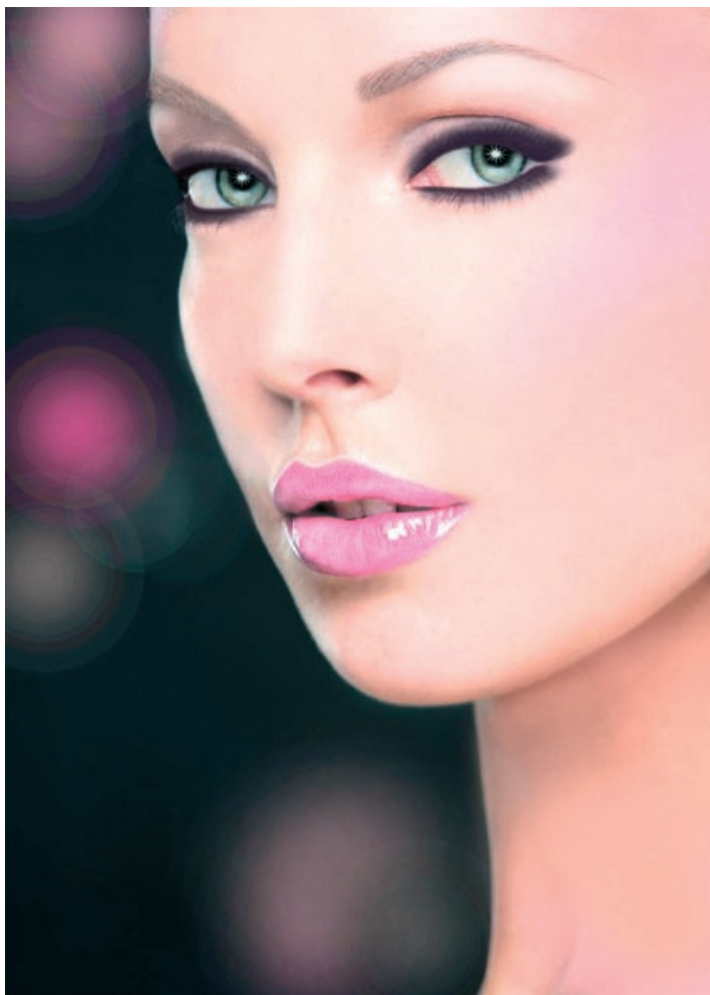
Podzielimy je ze względu na kolorystykę i strukturę.

Kolory pudrów: ciepłe, zimne i neutralne, tzw. bezpieczne

Pudry sypkie mogą występować w wielu odcieniach, zaczynając od całkiem białego, po bardzo ciemny brąz. Ich kolor dobieramy do make-upu (zawsze podobny odcień, tyle że o ton jaśniejszy), rodzaju makijażu i sposobu użycia pudru.

Zadania pudru sypkiego

- Łącząc się z make-upem i absorbując wodę z powietrza, przedłuża żywotność makijażu, jest gwarantem perfekcyjnego wyglądu przez cały dzień, a co za tym idzie – zapewnia poczucie bezpieczeństwa i luksusu.
- Likwiduje połysk, który niektóre partie twarzy może oszpecać (szczególnie na fotografii), absorbuje wydzielany łój i pot.
- Stanowi bazę dla makijażu kolorowego – cienie lepiej się rozprowadzają, tusz do rzęs ma lepszą przyczepność i pogrubia rzęsy, róż jest równomierniej zaplikowany.
- Likwiduje różnice odcieni w miejscach łączenia się makijażu ze skórą, np. na szyi i twarzy lub szyi i dekolcie.
- Chroni skórę przed promieniowaniem UV, słońcem, wiatrem, mrozem, pyłem itp.
- Może mieć właściwości przeciwpalne.



- W zależności od rodzaju pudru i sposobu aplikowania może delikatnie nawilżać skórę, absorbując wodę z powietrza, lub ją delikatnie osuszać z nadmiernie wydzielanego łoju.

Czy do utrwalania makijażu zawsze stosujemy puder sypki?

Bywają make-upy w postaci kompaktów lub sztyftów, a nawet fluidów kremowych, które po wyschnięciu absorbują wodę z powietrza i po kilku minutach wyglądają, jakby były przypudrowane.

Czy puder sypki można aplikować bezpośrednio na skórę?

Bezpośrednie stosowanie sypkie-

go pudru na twarz przy cerze suchej może doprowadzić do powiększenia porów. Lepiej zastąpić go pudrem mineralnym, czyli sypką formą podkładu. Pamiętaj, aby wcześniej skórę dobrze nawilżyć i osuszyć.

Struktura pudrów: matowe, matowe z miąką, aksamitne, satynowe (jedwabno-woskowe), polyskujące perłowo, opalizująco-metaliczne (mocno odbijają światło, dając wrażenie mokrej, gładkiej i jędrniejszej skóry, szczególnie na ciele).

Fixing Powder 1166

Puder biały i matowy, jakby szorstki, tępawy, bez poślizgu, po nałożeniu transparentny. Stosujemy go

Rada Luizy Lenartowicz

Jeśli masz trudności z doбором pudru sypkiego, a Twoja skóra jest jasna lub średnio jasna, możesz użyć pudru w kolorze écru.

najczęściej do makijażu specjalistycznego, typu kamuflaż, wodoodporny makijaż na twarz i całe ciało itd. Ma także zastosowanie w makijażu dziennym dla osób z łojotokiem. Kiedy skóra po około 2 godzinach od nałożenia podkładu zaczyna się świecić, to znak, że warto użyć pudru fiksującego. Polecam go do stosowania jedynie w strefie T.

Aplikujemy go – w zależności od przeznaczenia makijażu i wcześniej zastosowanego rodzaju make-upu – różnymi narzędziami: poduszkami, gąbkami, puszkami, pędzlami, a szczerujemy szczoteczką z miękkiego naturalnego włosa.

Translucent Powder – puder sypki matowy (2102, 2114, 2118)

Daje efekt matowy, bezbarwny, przezroczysty, czyli jest to typowy puder do utrwalenia makijażu. Występuje w różnych odcieniach, choć bardzo subtelnie wpływa na kolor make-upu. Możemy go stosować do każdego rodzaju cery i każdej postaci make-upu.

Instrumenty używane do jego aplikowania to: pędzel duży lub średni z włosia wiewiórki lub kozy, owalny lub okrągło-owalny, „puszek”, tzn. poduszka bawełniana duża lub mała.

Wśród pudrów sypkich można wyszczególnić puder z brokatem,



*KIERUNEK PUDROWANIA. CAŁA TWARZ: Z GÓRY NA DÓŁ.
RUCH PĘDZLI: Z DOŁU DO GÓRY.*

który delikatnie polyskuje, czyniąc twarz interesującą. To typowy puder na wieczór lub dla kobiet, które są świadome trendów w makijażu.

Pudry perłowe, występują w różnych odcieniach, czynią twarz jakby woskową, rozświetlają i barwią.

Pudry opalizujące bardzo mocno błyszczą, dlatego nakładamy je tylko w miejscach, które chcemy wyeksponować i na których chce-

my osadzić światło. Tego rodzaju puder mogą stosować wyłącznie osoby o wyjątkowo gładkiej cerze. Każda krosta czy blizna będzie bardziej uwypuklona, optycznie powiększona i jeszcze bardziej widoczna.

Zasady pudrowania wg Luizy Lenartowicz

Okolice oczu i ust, a także zewnętrznych konturów twarzy pudrujemy jeden raz. Strefę T (przełuszczające się czoło, nos i brodę) pudrujemy od dwóch do kilku razy. Pozostałą część twarzy raz lub dwa razy.

Czy puder zatyka pory?

Pierwsze pudry były produkowane z mąki ryżowej lub pszennej, która po nałożeniu na twarz chłonęła wodę z powietrza i pęczniała, zatykając pory i prowadząc do po-

trik

Trik Luizy Lenartowicz

Puder fiksujący można nakładać tylko na sucho, na mokro powstanie „błotko”. Do pudrowania stosuj zawsze odpowiednie narzędzia, nawet jeśli należysz do laików. To zagwarantuje perfekcyjny wygląd przez cały dzień.



trik**Trik Luizy Lenartowicz**

Zdecydowanie odradzam profesjonalistom stosowanie poduszek welurowych czy ze sztucznego futerka, ponieważ po wypraniu tracą walory estetyczne. Nawet jeśli po wyschnięciu się ją wyczesze, na twarzy pozostaną drobne włoski. Odradzam też poduszki napełnione pudrem lub wypełniony pudrem pędzel. Są to kosmetyki użytku osobistego i może z nich korzystać tylko jedna osoba.



wstawiania zaskórników oraz stanów zapalnych. Jednak to już odległa przeszłość. Dzisiaj puder działa jak „pierzynka”, która lekko przykrywa, przepuszczając powietrze, i skóra swobodnie oddycha, a jednocześnie jest chroniona przed promieniowaniem UV, słońcem, wiatrem i mrozem.

Narzędzia do pudrowania

Jeżeli już ustaliliśmy, jaki rodzaj makijażu i dla kogo będziemy wykonywać, natychmiast wiemy,

czym będziemy pudrować twarz.

Pędzle z włosia wiewiórki są najdelikatniejsze i najdroższe. Stosuje się także pędzle z włosia kozy – różnej jakości i w różnych kolorach, od sztywnego czarnego, przez ciemny, szlachetny brąz, do białego (od średnio miękkiego po bardzo delikatne).

Do pudrowania cery tłustej zastosuj pędzel z włosia kozy, a do cery suchej – z włosia wiewiórki.

Pędzle okrągłe mają największy przekrój powierzchni, co sprawia, że nabierają większą ilość pudru. Trzeba wtedy postawić pędzel pionowo i postukać nim kilka razy w stół. Pędzel „nasiąknie” pudrem, który opadnie w głębsze rejony włosia, pozostając w mniejszej ilości na końcówkach. Dzięki temu puder trzyma się dobrze pędzla i wygodniej się pudruje.

Z pędzlami owalnymi czynimy podobnie, ale zużywamy mniej pudru i mamy większą kontrolę nad ilością nakładanego kosmetyku.

Uwaga!

Zanim zaczniemy pudrować jakimkolwiek pędzlem, puder przesypujemy z puderniczki na wieczko lub na paletę „malarską”.

Równie ważny jak wybór pędzli i posługiwanie się nimi jest kierunek pudrowania.

Muskamy twarz samymi „pióra-

mi”, czyli końcówkami włosia. Pudrowanie za pomocą pędzli daje efekt miękkiej, delikatnej, dziennej.

Im włosie jest delikatniejsze, tym efekt subtelniejszy. Warto zainwestować w dobry pędzel do pudru.

Inne narzędzia do pudrowania to np. poduszki: bawełniane, welurowe, ze sztucznego futerka z krótkim lub długim włosiem, z mikrowłókna itp.

Poduszki występują w różnych rozmiarach, od małych, które są dołączone do pojemników z kosmetykiem, po bardzo dużych rozmiarów poduszki do pudrowania ciała.

Małą poduszkę nazwałam kiedyś „puszek na paluszek”; stosuję ją do pudrowania, a także jako osłonę na dłoń w trakcie wykonywania makijażu.

Tzw. puszki wywodzą się z teatru i są najstarszymi narzędziami do pudrowania w historii makijażu.

Pudrowanie poduszkami oznacza szybkie, ale i mocniejsze, grubsze osadzanie pudru. Dzisiaj stosuje się je nadal w teatrze, filmie, telewizji, czasami na pokazach mody itp. Poduszkami można także przypudrować makijaż na dzień, pod warunkiem że zastosujemy jego odpowiednią ilość: jedno odciśnięcie na oczach, na policzkach, dwa razy na czole, nosie i brodzie, pozostałe partie pudrujemy resztką pudru znajdującego się na puszku.

Puch ptasi – stosowany dawniej przez aktorki i zamożne damy do pudrowania twarzy i całego ciała, dzisiaj jest rzadko spotykany ze względu na ochronę ptaków. Puch to drogocenny rarytas, od którego jednak można dostać uczulenia.

Gąbka silikonowa – pudrowanie wilgotną gąbką silikonową o owalnym kształcie daje bardzo



dobrze wyniki, ale polecam ją tylko osobom doświadczonym w wykonywaniu makijażu.

Techniki pudrowania autorstwa Luizy Lenartowicz

1. Wybierz odpowiedni kolor i konsystencję pudru sypkiego, przygotuj gąbkę kauczukową odpowiednio spreparowaną, tj. nawilżoną i pokrytą fluidem i pudrem. Odpowiednią stroną gąbki nakładamy zawsze tylko jedną warstwę pudru, dociskamy gąbkę delikatnie do skóry, utrwalamy puder wibrującymi ruchami i energicznie odrywamy gąbkę od twarzy (jakbyśmy wykonywali stempelki na twarzy). Tę technikę pudrowania nazwałam metodą wibrujących pieczętek. Jeśli chcesz utrwalić efekt, możesz zaaplikować na koniec splash, o którym pisałam w poprzednich artykułach.

Mój nowy sposób pudrowania gąbką lateksową o kształcie czworokąta lub trójkąta znajduje coraz więcej zwolenników.

2. Technika pudrowania z powietrza. Dawniej najzamożniejsze damy pudrowały się puchem łabędzim. Przez przypadek kiedyś otrzymałam podobny puszek, ale z innego ptaka. Kiedy się nim pudrowałam, patrząc w lustro, nie wierzyłam własnym oczom. Puder, mimo że nakładany w dużej ilości (robiłam makijaż przed wyjściem na scenę), był dziwnie niewidoczny. Miałam wrażenie, że topnieje i znika, pozostawiając wyjątkowo piękną, aksamitną skórę. Stosowanie ptasiego puchu może jednak budzić etyczne wątpliwości, podobnie jak używanie pędzli z naturalnego włosia. Długo zastanawiałam się, jak można uniknąć korzystania z takich pędzli, aż wreszcie wpadłam na pomysł metody dającej efekty zbliżone do tego, co uzyskuje się dzięki łabędzemu puchowi. Powstała technika pudrowania z powietrza z użyciem pędzla wachlarza, który może być wykonany z włosia syntetycznego. Jej pierwszą wersję można obejrzeć na instruktażowym filmie DVD (urywki są widoczne

na stronie internetowej). Metoda pudrowania z powietrza jest uniwersalna dla wszystkich cer i rodzajów makijażu, a przy tym przyjazna środowisku i daje wspaniałe rezultaty, a także zapewnia oszczędność i higienę.

Triki z użyciem pudru sypkiego lub w kamieniu

1. Jeśli uważasz, że róż na policzkach jest zbyt intensywny lub zbyt ciemny, delikatnie go przypudruj pudrem naturalnym 2114 (przy cerach ciemniejszych użyj koloru 2102).
2. Jeśli chcesz, by cienie lepiej się trzymały na powiekach, zastosuj odpowiedni utrwalacz w postaci pudru w kamieniu lub jasnego pudru jedwabnego, niosząc go na powieki pędzlem do cieni o szerokości 16-24 mm, z włosia kolinsky.

Już wiemy, że sposób pudrowania i rodzaj pudru zależy od rodzaju makijażu (dzienny, wieczorowy, fotograficzny, telewizyjny), od wieku klientki itp. Jak i czym pudrować powieki, aby zlikwidować zmarszczki, tego dowiedziecie się z kolejnego numeru Cabines. ■



SZKOLENIA DLA WIZAZYSTÓW
KOSMETYKI STAGECOLOR
WYPOSAŻENIE STUDIA
MAKIAŻU

tel. 095 722 99 92
www.luiza.de

STAGECOLOR
C O S M E T I C S

