

ANALIZA KOLORYSTYCZNA:

# POSTAW NA KOLOR!

Nosić można każdy kolor, ale nie każdy jego odcień. Na niektóre barwy patrzymy chętniej, na inne mniej przychylnie. Po niektóre sięgamy jak po źródło zdrowia, a inne odrzucamy. Czasami mamy ochotę na kolor pomarańczowy, różowy, zielony czy też granatowy, ewentualnie na czerń i szarość. Kolor, dobierany intuicyjnie, wiąże się z naszym stanem emocjonalnym, a także manifestuje postawę wobec życia.

**O**kazuje się, że nie zawsze odcienie wybieranych kolorów najlepiej podkreślają naszą naturalną kolorystykę. Tym zagadnieniem bardzo dokładnie zajmował się Max Lutscher, który twierdził, że intuicyjny wybór kolorów jest językiem podświadomości.

Kolory silnie wpływają na nasze reakcje, ale my nie zawsze zdajemy sobie z tego sprawę. Mogą być nawet przyczyną wielu zdarzeń. Kolory pobudzają do działania, stymulują albo łagodzą, odprężają, uspokajają, mogą podwyższać lub obniżać ciśnienie krwi, wywoływać nastrój tajemniczości, powagi lub frywolności, optymizmu, nadziei albo spokoju i bezpieczeństwa.

## Kolory w symbiozie ze światłem

► Kolor czerwony w zależności od temperamentu może pobudzać do działania, wyzwalając agresję lub, u osób słabych psychicznie, przerażenie. Leśne zwierzęta, widząc na przykład czerwoną wstęgę na

swojej drodze, nie przekroczą jej nawet w obliczu zagrożenia życia. Warzywa, owoce i kwiaty, naświetlane światłem czerwonym, szybciej rosną i są bogatsze w witaminę C.

► Kolor niebieski uspokaja, żółty rozwesela, pomarańczowy pomaga w koncentracji, wzbudza apetyt i pomaga w trawieniu.

► Odcienie zielone rozluźniają, odprężają i pomagają w ciężkich depresjach powrócić do równowagi.

Badania nad kolorami w berlińskiej szkole prowadził doktor Johannes Itten. Zauważył on zależność między kolorystyką obrazów swoich uczniów a kolorytem ich skóry, włosów, tęczówki oka. Analiza kolorystyczna naszego zewnętrznego wizerunku jest właśnie związana z jego odkryciem. Ciągłe wiemy jednak za mało, aby odpowiedzieć na pytanie, w jakim stopniu te dwie teorie barw: Maxa Lutschera i Johanna Ittena łączą się ze sobą, a ile je dzieli.

Mogę jednakże doradzić jednoczesne korzystanie z nich i ich łączenie. Jeśli więc mamy

„apetyt” na jakiś kolor, znajdziemy jego właściwy odcień, należący do naszej palety.

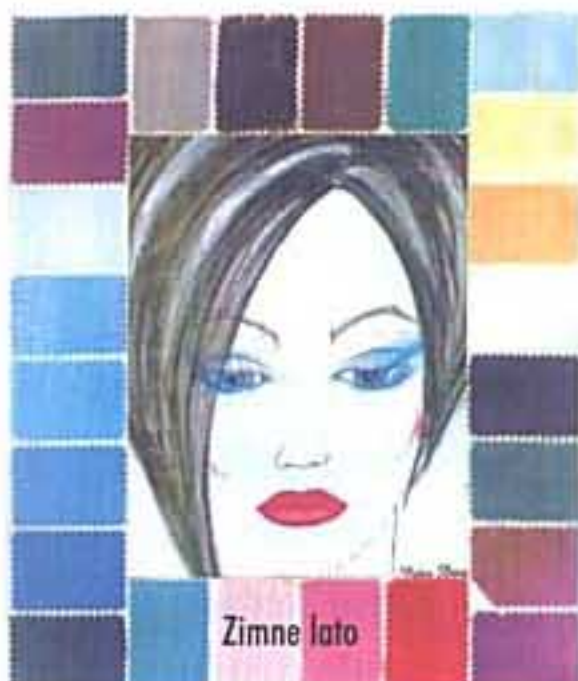
Jeśli jest to barwa czerwona, a my jesteśmy: ► jesienią – to szukamy czerwieni pomidorowej ► wiosną – czerwieni ognistej ► latem – malinowej ► zimą – intensywnego pinku. Wyjątkowo problematyczny jest kolor pomarańczowy – nigdy nie będzie zimny!

## Analiza kolorystyczna

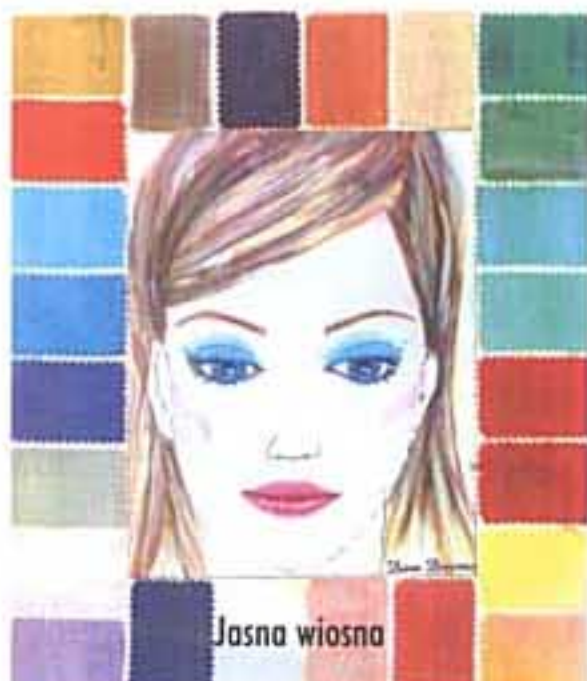
Polega przede wszystkim na określeniu właściwej pigmentacji. Charakterystyczny kolor skóry, oczu i włosów daje odpowiedź na pytanie, do jakiej pory roku, grupy, sfery i tendencji należymy. Analizę należy przeprowadzać bez udziału osób trzecich, w atmosferze spokoju, koncentracji i wzajemnego zaufania. Klientka siedzi przed specjalnym lustrem z oświetleniem dziennym i obserwuje razem z wizażystką – konsultantką kolorów zmiany zachodzące na jej twarzy pod wpływem zmieniających się kolorów 128 do 144 jednobarwnych chust zrobionych z mate-

riału jednego gatunku. Reakcje są bardzo różne. Klientka widzi siebie w niektórych odcieniach po raz pierwszy w życiu i nie-rzadko... po raz ostatni. Kolory mogą się kojarzyć z miłymi przeżyciami z dzieciństwa, wtedy niektórzy lubią sobie pomarzyć i powspominać. Zdarza się również, że kolory przywołują nieprzyjemne lub spychane w niepamięć wspomnienia. Osoby szczególnie wrażliwe na kolory podczas analizy robią różne grymasy, śmieją się, a nawet płaczą lub wpadają w agresję, zszarpując z szyi chustę, której koloru, jak twierdzą, nie cierpią. Ta niepowtarzalna konfrontacja ze światem kolorowej tęczy jest silnym, jedynym w swoim rodzaju przeżyciem emocjonalnym.

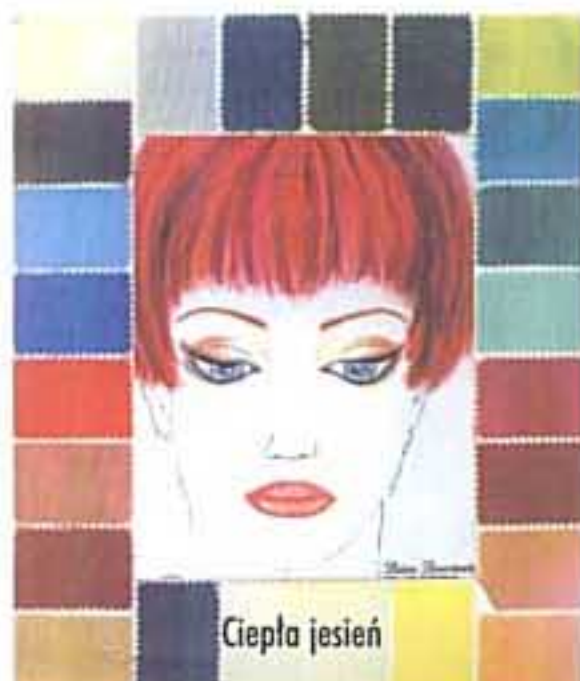
W systemie analizy kolorystycznej, który stosuję, istnieje test, w którym klientka nie widzi kolorów chust, przykładanych na ramiona i pod szyję. Ogląda w lustrze jedynie swoją twarz, która albo wygląda młodo i świeżo, albo błado i staro. W zestawieniu z niektórymi kolorami udaje się zauważyć po raz pierwszy żywy kolor tę-



Zimne lato



Jasna wiosna



Ciepła jesień

czówki oka, który do tej pory wydawał się nieciekawym, a włosy nabierają połysku. Nawet usta bez pomadki zyskują barwę. Taki test uwalnia klientkę od sugerowania się kolorem, który być może lubi i którego psychicznie potrzebuje, ale nie harmonizuje on z jej zewnętrznym wizerunkiem.

Po pewnym czasie klientka sama zaczyna zauważać pozytywny i negatywny wpływ kolorów. W czasie konsultacji kolorystycznej profesjonalistka nie mówi nic, czyniąc to za nią kolory. Przy końcowym teście układania kombinacji i zestawów kolorystycznych daje klientce możliwość większej współpracy. Nie oznacza to jednak, że może pozwolić sobie na uwagi typu „o jak ładnie pani w tym kolorze” lub „nie, w tym kolorze wygląda pani niekorzystnie”. Pod wpływem jej autorytetu klientka będzie bowiem bezkrytycznie godzić się z taką opinią, co spowoduje błędy w ocenie. Analiza kolorystyczna zostanie przeprowadzona rzeczowo i bez pomyłek, kiedy konsultantka skieruje swoją uwagę i uwagę klientki wyłącznie na obserwację zależności i wza-

jemnego oddziaływania barw. W profesjonalnej analizie klientka powinna brać aktywny udział, dlatego nie należy powoływać się na „autorytet komputera”, a to się niestety zdarza. Po wykonanej usłudze otrzymuje ona własny przewodnik kolorów, w którym oprócz ich bogatego wachlarza, znajdują się notatki sporządzone przez konsultantkę pomagającą w doborze kolorów. Przewodnik ma znaczenie praktyczne przy zakupie odzieży, biżuterii, butów, kapeluszy, pasków i innych dodatków.

Dzięki analizie dowiadujemy się, że nasz naturalny koloryt, odpowiednio wydobyty, może podkreślić urodę oraz osobowość i uczynić nas jeszcze bardziej atrakcyjnymi. Dobrze dobrane kolory sprawiają, że stajemy się młodsze. Kolory są specyficznym makijażem nie tylko dla naszego ciała, ale i „ego”, stanowią bowiem przedłużenie wewnętrznego kolorytu. Kiedy nosimy kolory ze swojej indywidualnej palety wystarczy dyskretny makijaż, a ubywa nam lat.

Miarą sukcesu konsultantki jest zadowolona klientka, któ-

ra po kilku dniach nie tylko przychodzi podziękować, ale i przyprowadza następnych klientów.

Nie ma kobiet brzydkich, są tylko te, które nie były jeszcze u wizażystki. Poradnictwo ima-

ge'u udowadnia, że ludzie, którzy poznają swoje kolory i formy, a potem stosują te wskazania, odnoszą większe sukcesy. Warto więc w takie poradnictwo zainwestować.

Luiza Lenartowicz

**Dobry makijaż może uzdrowić nawet duszę**



**LUIZA  
LENARTOWICZ**

SZKOŁA WIZAŻYSTÓW  
BERLIN-BREMA-WARSZAWA-POZNAŃ-WROCŁAW

Sukcesy, które odnosimy w kraju i za granicą, są potwierdzeniem skuteczności naszych metod nauczania.

Prowadzimy szkolenia dla wizażystów makijażu artystycznego, konsultantów kolorów, beauty-stylistów i konsultantów image. Pełny program kursów z harmonogramem do lipca 1999 r. przesyłamy bezpłatnie na życzenie.

Zgłoszenia na kursy przyjmujemy codziennie pod telefonami:  
Gorzów Wlkp. tel./fax 095/722 99 92, kom. 0-601 22 36 74  
Berlin tel./fax 0049/30/491 78 68, kom. 0049-17 23 14 97 13

**STAGECOLOR**  
COSMETICS